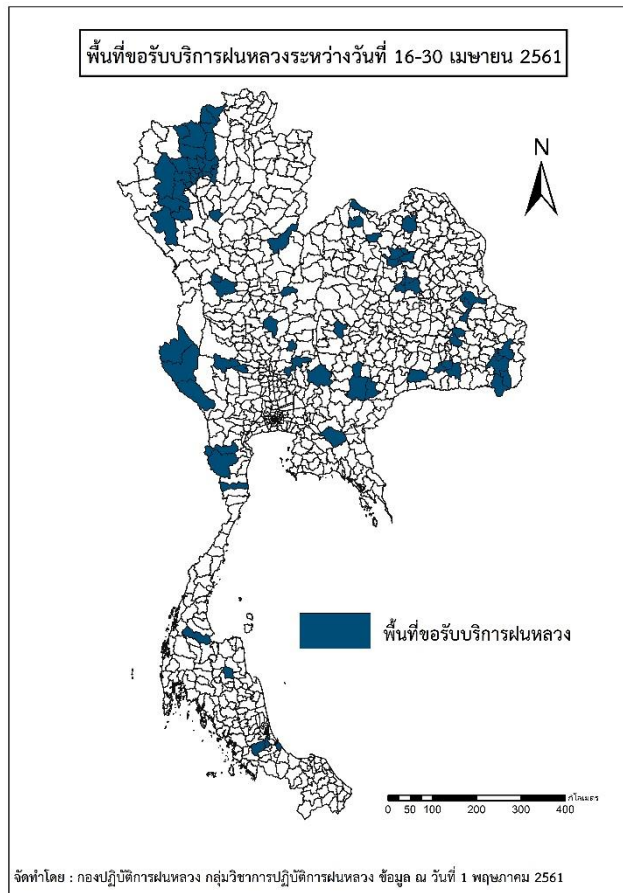




รายงานสถานการณ์ภัยแล้งและภัยพิบัติ ฉบับที่ 60  
ประจำวันที 1 พฤษภาคม 2561  
และผลการปฏิบัติการฝนหลวงประจำวันที 30 เมษายน 2561  
กลุ่มวิชาการปฏิบัติการฝนหลวง กองปฏิบัติการฝนหลวงกรมฝนหลวงและการบินเกษตร  
[royalrainmaking\\_academic@hotmail.com](mailto:royalrainmaking_academic@hotmail.com)

๑ พื้นที่ขอรับบริการฝนหลวง (ระหว่างวันที่ 16 - 30 เมษายน 2561)

ภาค	รายชื่อจังหวัด (อำเภอ) ทีมีผู้ขอรับบริการ	จำนวนผู้ขอรับบริการ (ราย)
เหนือ	กำแพงเพชร(เมืองกำแพงเพชร โกสัมพีนคร), พิษณุโลก(ชาติตระการ), ลำปาง(สบปราบ), เชียงใหม่(จอมทอง ดอยสะเก็ด ดอยหล่อ ดอยเต่า ฝาง พะริ้ว สะเมิง สันกำแพง สันทราย สันป่าตอง สารภี ทางดง อมก๋อย ฮอด เชียงดาว เมืองเชียงใหม่ เวียงแหง แมริม แม่วาง แม่ออน แม่ฮาย แม่แจ่ม แม่แตง ไชยปราการ) , เพชรบูรณ์(วังโปง)	11
กลาง	ลพบุรี(พัฒนานาคิม สระโบสถ์) , กาญจนบุรี(ทองผาภูมิ สังขละบุรี ไทรโยค), นครสวรรค์ (ท่าตะโก), สุพรรณบุรี(ด่านช้าง หนองหญ้าไซ), สระบุรี(พระพุทธบาท)	12
ตะวันออกเฉียงเหนือ	กาฬสินธุ์(ยางตลาด ้วยเม็ก), ชัยภูมิ(จัตุรัส), นครราชสีมา(ครบุรี ปากช่อง เลิงสาง โชคชัย), มหาสารคาม(ชื่นชม เขียงยืน), ยโสธร(มหาชนะชัย ป่าดิว เลิงนกทา ไทยเจริญ), ศรีสะเกษ (ราษีไศล ขุขันธ์ ปรารังค์กู), หนองคาย(สังคม), อุตรธานี(กุดจับ กุแก้ว น้ำโสม บ้านดุง ศรีธาตุ โนนสะอาด กุมภวาปี), อุบลราชธานี(นาจะหลวย นาเยีย น้ำยืน พิบูลมังสาหาร เดชอุดม), สุรินทร์(ศรีณรงค์ ปราสาท)	15
ตะวันออก	ฉะเชิงเทรา(ท่าตะเกียบ)	1
ใต้	ประจวบคีรีขันธ์(ปราณบุรี), สงขลา(รัตภูมิ ควนเนียง เมืองสงขลา), สุราษฎร์ธานี(ท่าฉาง), เพชรบุรี(หนองหญ้าปล้อง แก่งกระจาน), นครศรีธรรมราช(พิปูน)	7
รวม	26 จังหวัด (78 อำเภอ)	46



๑ สถานการณ์ภาวะหมอกควันในเขตกรุงเทพมหานคร

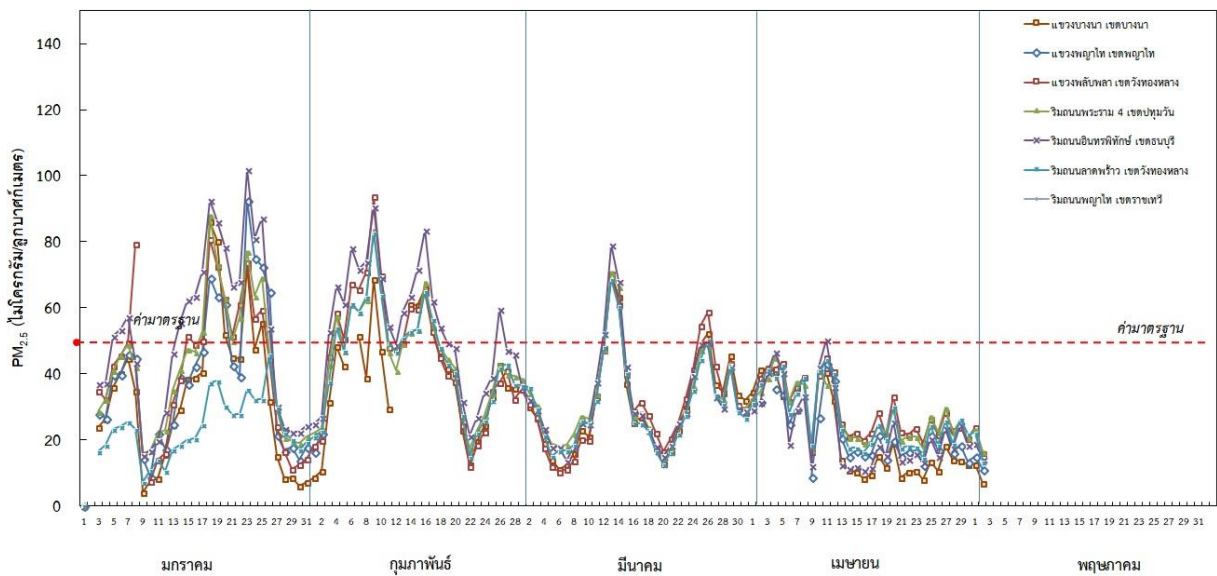
ตารางค่า PM<sub>2.5</sub> ในเขตกรุงเทพมหานคร (เวลา 08.00 น.) 5 วันที่ผ่านมา มีค่าดังนี้

จังหวัด	ชื่อสถานี	ค่า PM <sub>2.5</sub> <sup>1</sup>					คุณภาพอากาศ
		27 เม.ย.	28 เม.ย.	29 เม.ย.	30 เม.ย.	1 พ.ค.	
กรุงเทพฯ	แขวงบางนา เขตบางนา (05t)	14	14	12	13	7	ไม่เกินค่ามาตรฐาน
	แขวงพญาไท เขตพญาไท (59t)	16	18	13	n/a	11	ไม่เกินค่ามาตรฐาน
	แขวงพลับพลา เขตวังทองหลาง (61t)	23	24	20	24	16	ไม่เกินค่ามาตรฐาน
	ริมถนนพระราม 4 เขตปทุมวัน (50t)	23	26	21	23	16	ไม่เกินค่ามาตรฐาน
	ริมถนนอินทรพิทักษ์ เขตธนบุรี (52t)	18	25	18	19	14	ไม่เกินค่ามาตรฐาน
	ริมถนนลาดพร้าว เขตวังทองหลาง (53t)	19	26	22	22	13	ไม่เกินค่ามาตรฐาน

ที่มา: กรมควบคุมมลพิษ

๑ กราฟแสดงแนวโน้มค่า PM<sub>2.5</sub> ในเขตกรุงเทพมหานคร ตั้งแต่วันที่ 1 มกราคม – 1 พฤษภาคม 2561

กราฟแสดงค่าเฉลี่ย 24 ชั่วโมงของ PM<sub>2.5</sub> ในเขตกรุงเทพมหานคร ณ เวลา 08.00 น. ตั้งแต่วันที่ 1 มกราคม 2561 - ปัจจุบัน



<sup>1</sup>PM<sub>2.5</sub> คือ ปริมาณฝุ่นละอองขนาดไม่เกิน 2.5 ไมครอน มาตรฐานค่าเฉลี่ย 24 ชั่วโมง ต้องไม่เกิน 50 ไมโครกรัมต่อลูกบาศก์เมตร

## สถานการณ์ภาวะหมอกควันในพื้นที่ภาคเหนือ

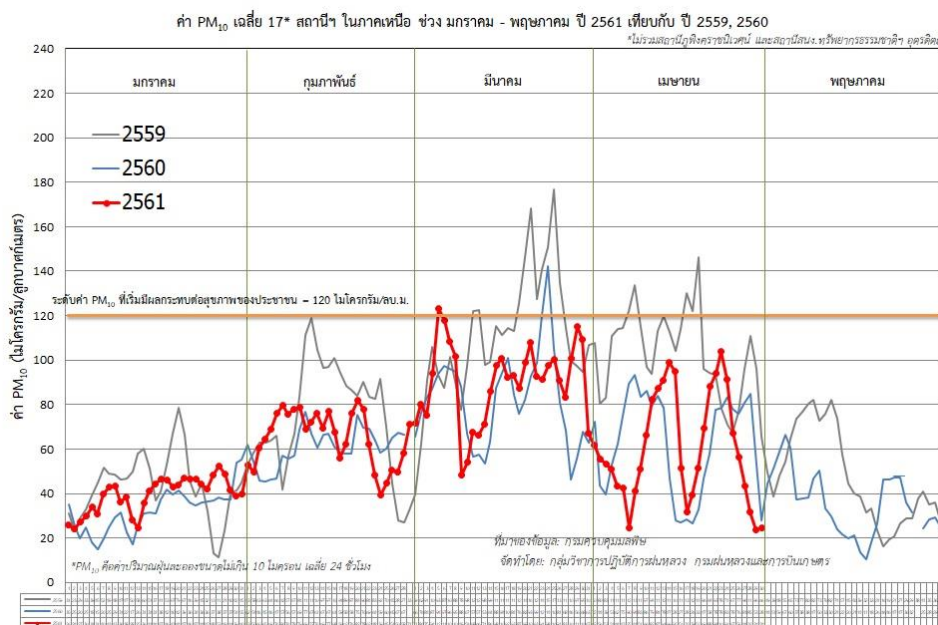
ตารางค่า PM<sub>10</sub> ในพื้นที่ภาคเหนือ (เวลา 09.00 น.) 5 วันที่ผ่านมามีค่าดังนี้

จังหวัด	จุดความร้อน* (จุด)	ชื่อสถานี	ค่า PM <sub>10</sub> <sup>2**</sup>					คุณภาพอากาศ
			27 เม.ย.	28 เม.ย.	29 เม.ย.	30 เม.ย.	1 พ.ค.	
จ.เชียงราย	1	ต.เวียง อ.เมือง	55	35	33	32	33	ไม่เกินค่ามาตรฐาน
		ต.เวียงพางคำ อ.แม่สาย	41	38	32	28	27	ไม่เกินค่ามาตรฐาน
จ.เชียงใหม่	0	ต.ช่างเผือก อ.เมือง	63	57	49	37	35	ไม่เกินค่ามาตรฐาน
		ต.ศรีภูมิ อ.เมือง	48	52	41	26	26	ไม่เกินค่ามาตรฐาน
		ต.สุเทพ อ.เมือง* (Mobile)	61	55	38	n/a	37	ไม่เกินค่ามาตรฐาน
		ต.ช่างเคิ่ง อ.แม่แจ่ม (Mobile)	82	58	36	30	31	ไม่เกินค่ามาตรฐาน
จ.ลำปาง	0	ต.พระบาท อ.เมือง	44	32	19	8	13	ไม่เกินค่ามาตรฐาน
		ต.สบป่าด อ.แม่เกาะ	n/a	30	17	19	n/a	ไม่มีข้อมูล
		ต.บ้านดง อ.แม่เกาะ	n/a	34	22	11	16	ไม่เกินค่ามาตรฐาน
		ต.แม่เกาะ อ.แม่เกาะ	48	35	24	16	21	ไม่เกินค่ามาตรฐาน
จ.ลำพูน	2	ต.ในเมือง อ.เมือง	38	40	23	18	17	ไม่เกินค่ามาตรฐาน
จ.แม่ฮ่องสอน	0	ต.จองคำ อ.เมือง	127	90	66	39	35	ไม่เกินค่ามาตรฐาน
จ.น่าน	5	ต.ในเวียง อ.เมือง	40	30	25	17	15	ไม่เกินค่ามาตรฐาน
		ต.ห้วยโก๋น อ.เฉลิมพระเกียรติ	38	28	27	20	24	ไม่เกินค่ามาตรฐาน
จ.แพร่	0	ต.นาจักร อ.เมือง	32	31	21	24	19	ไม่เกินค่ามาตรฐาน
จ.พะเยา	0	ต.เวียง อ.เมือง	42	37	28	22	19	ไม่เกินค่ามาตรฐาน
จ.ตาก	0	ต.แม่ปะ อ.แม่สอด	98	71	42	30	33	ไม่เกินค่ามาตรฐาน

ที่มา: \* : สำนักงานพัฒนาเทคโนโลยีอวกาศและภูมิสารสนเทศ (องค์การมหาชน) โดยใช้ข้อมูลดาวเทียมระบบ MODIS รายละเอียด 1,000 เมตร

\*\* : กรมควบคุมมลพิษ

### ๑ กราฟแสดงแนวโน้มค่า PM<sub>10</sub> ในภาคเหนือ ตั้งแต่วันที่ 1 มกราคม - 1 พฤษภาคม 2561



\*PM<sub>10</sub> คือ ปริมาณฝุ่นละอองขนาดไม่เกิน 10 ไมครอน มาตรฐานค่าเฉลี่ย 24 ชั่วโมง ต้องไม่เกิน 120 ไมโครกรัมต่อลูกบาศก์เมตร

๑ สถานการณ์ปริมาณน้ำเก็บกักในอ่างเก็บน้ำที่สำคัญ

	ความจุของอ่างที่ รนก. <sup>3</sup> (ล้าน ลบ.ม.)	ปริมาณน้ำในอ่างฯ (%)				ปริมาตรน้ำไหลลงอ่างฯ (ล้าน ลบ.ม.)	ปริมาตรน้ำไหลลงอ่างสะสม <sup>4</sup> (ล้าน ลบ.ม.)	ระดับน้ำ
		27 เม.ย.	28 เม.ย.	29 เม.ย.	30 เม.ย.	30 เม.ย.		
<b>ภาคเหนือ</b>						10.61	1067.87	
- ภูมิพล(ตาก)	13,462	58	58	58	58	0.66	221.00	-
- สิริกิติ์(อุดรดิตถ์)	9,510	58	58	59	58	6.37	594.01	-
- แม้งดง(เชียงใหม่)	265	61	60	60	59	0.04	8.39	-
- แม่กวางฯ(เชียงใหม่)	263	24	23	23	22	0.00	25.21	ต่ำกว่า 30%
- กิวลม(ลำปาง)	106	64	64	65	65	0.95	146.17	-
- กิวคองหามา(ลำปาง)	170	52	52	51	51	0.33	13.33	-
- แควน้อยฯ(พิษณุโลก)	939	37	36	36	36	2.26	59.76	ต่ำกว่า 40%
- แม่มอก(ลำปาง)	110	34	35	35	35	0.16	66.98	ต่ำกว่า 40%
<b>ภาคตะวันออกเฉียงเหนือ</b>						19.43	439.60	
- ห้วยหลวง(อุดรธานี)	135	44	44	43	44	1.02	3.48	ต่ำกว่า 50%
- น้ำอูน(สกลนคร)	520	55	54	54	54	0.21	12.18	-
- น้ำพุง(สกลนคร)	166	43	42	43	42	0.68	16.21	ต่ำกว่า 50%
- จุฬารักษ์(ชัยภูมิ)	164	59	59	60	59	0.16	16.73	-
- อุบลรัตน์(ขอนแก่น)	2,431	43	42	43	42	7.14	139.49	ต่ำกว่า 50%
- ลำปาว(กาฬสินธุ์)	1,980	46	46	46	46	5.05	78.95	ต่ำกว่า 50%
- ลำตะคอง(นครราชสีมา)	314	51	51	51	52	0.13	23.81	-
- ลำพระเพลิง(นครราชสีมา)	110	61	61	63	64	1.91	16.08	-
- มูลบन(นครราชสีมา)	141	52	52	53	53	0.48	16.86	-
- ลำแฉะ(นครราชสีมา)	275	43	43	42	42	0.00	8.40	ต่ำกว่า 50%
- ลำน้ำรอง(บุรีรัมย์)	121	52	52	52	52	0.32	3.33	-
- สิรินคร(อุบลราชธานี)	1,966	54	54	55	54	2.02	104.08	
- ลำปลายมาศ(นครราชสีมา)	98	63	63	64	64	0.31	-	-
<b>ภาคกลาง</b>						7.57	730.07	
- ป่าสักฯ(ลพบุรี)	960	32	32	32	31	1.08	96.58	ต่ำกว่า 40%
- ทับเสลา(อุทัยธานี)	160	55	55	55	55	0.13	2.29	-
- กระเสียว(สุพรรณบุรี)	240	88	88	89	90	3.96	43.36	-
- ศรีนครินทร์(กาญจนบุรี)	17,745	81	81	81	81	2.40	425.54	-
- วชิราลงกรณ์(กาญจนบุรี)	8,860	56	56	57	56	0.00	162.30	-
<b>ภาคตะวันออก</b>						22.22	167.93	
- ขุนด่านฯ(นครนายก)	224	36	35	35	34	0.17	1.67	ต่ำกว่า 40%
- คลองสิียด(ฉะเชิงเทรา)	420	36	36	36	39	11.61	21.01	ต่ำกว่า 40%
- บางพระ(ชลบุรี)	117	59	59	60	61	1.23	15.60	-
- หองปลาไหล(ระยอง)	164	85	85	85	88	5.39	67.06	-
- ประแสร์(ระยอง)	295	65	68	71	71	1.93	56.31	-
- นฤปดินทรจินดา(ปราจีนบุรี)	295	33	33	33	33	0.19	6.28	
- พระปรอง(สระแก้ว)	97	45	45	45	44	0.00	-	ต่ำกว่า 50%
- ดอกกราย(ระยอง)	71	72	72	72	77	1.07	-	-
- คลองพระพุทธ(จันทบุรี)	70	74	74	77	78	0.62	-	-
- คลองหลวง รัชชโลทร(ชลบุรี)	98	70	70	70	76	2.27	-	-
<b>ภาคใต้</b>						14.11	1029.83	
- แก่งกระเจาน(เพชรบุรี)	710	42	42	42	42	3.50	106.39	ต่ำกว่า 50%
- ปราณบุรี(ประจวบคีรีขันธ์)	347	60	60	60	60	0.98	49.23	-
- รัชชประภา(สุราษฎร์ธานี)	5,639	71	70	71	70	6.83	323.73	-
- บางกลาง(ยะลา)	1,454	88	88	88	88	2.80	550.48	-

<sup>3</sup>รนก. = ระดับน้ำเก็บกัก,ที่มา: กรมชลประทาน

<sup>4</sup>ปริมาตรน้ำไหลลงอ่างสะสมตั้งแต่วันที่ 1 มกราคม 2561 ถึงปัจจุบัน

## การพยากรณ์อากาศและสภาพอากาศประจำวัน

### ๑ ลักษณะอากาศทั่วไปและการพยากรณ์อากาศ ประจำวันที่ 7 พฤษภาคม 2561 (เวลา 06.00 น.)

ลักษณะอากาศทั่วไป	
<p>พยากรณ์อากาศ 24 ชั่วโมงข้างหน้า บริเวณประเทศไทยยังคงมีฝนฟ้าคะนองต่อเนื่องหลายพื้นที่ กับมีฝนตกหนักบางแห่งบริเวณภาคเหนือ ภาคตะวันออกเฉียงเหนือ ภาคกลาง รวมทั้งกรุงเทพมหานครและปริมณฑล และภาคใต้ ขอให้ประชาชนในบริเวณดังกล่าวระวังอันตรายจากฝนตกหนักและฝนที่ตกสะสมไว้ด้วย สำหรับคลื่นลมบริเวณทะเลอันดามันมีกำลังปานกลาง ชาวเรือบริเวณทะเลอันดามันควรเพิ่มความระมัดระวังในการเดินเรือ</p> <p>ลักษณะสำคัญทางอุตุนิยมวิทยา หย่อมความกดอากาศต่ำกำลังแรงที่ปกคลุมทะเลอันดามันตอนบนมีแนวโน้มเคลื่อนเข้าใกล้อ่าวมะตะบัน ประเทศเมียนมา ในช่วงวันที่ 1 - 2 พฤษภาคม 2561 ประกอบกับมีลมใต้และลมตะวันออกเฉียงใต้พัดปกคลุมภาคตะวันออกเฉียงเหนือ ภาคกลาง และภาคตะวันออก ลักษณะเช่นนี้ทำให้บริเวณประเทศไทยยังคงมีฝนฟ้าคะนองเกิดขึ้นต่อเนื่องหลายพื้นที่ กับมีฝนตกหนักบางแห่ง</p>	
การพยากรณ์อากาศรายภาค	
ภาคเหนือ	มีเมฆมาก กับมีฝนฟ้าคะนอง ร้อยละ 60 ของพื้นที่ และมีฝนตกหนักบางแห่ง ส่วนมากบริเวณจังหวัดแม่ฮ่องสอน เชียงใหม่ ลำพูน ลำปาง สุโขทัย ตาก กำแพงเพชร พิจิตร และพิษณุโลก อุณหภูมิต่ำสุด 21-23 องศาเซลเซียส อุณหภูมิสูงสุด 31-37 องศาเซลเซียส ลมใต้ ความเร็ว 10-25 กม./ชม.
ภาคกลาง	มีเมฆมาก กับมีฝนฟ้าคะนอง ร้อยละ 70 ของพื้นที่ และมีฝนตกหนักบางแห่ง บริเวณจังหวัดนครสวรรค์ อุทัยธานี ชัยนาท สุพรรณบุรี พระนครศรีอยุธยา กาญจนบุรี ราชบุรี นครปฐม สมุทรสงคราม และสมุทรสาคร อุณหภูมิต่ำสุด 22-24 องศาเซลเซียส อุณหภูมิสูงสุด 31-32 องศาเซลเซียส ลมใต้ ความเร็ว 10-25 กม./ชม.
ภาคตะวันออกเฉียงเหนือ	มีเมฆมาก กับมีฝนฟ้าคะนอง ร้อยละ 70 ของพื้นที่ ส่วนมากบริเวณจังหวัดเลย อุดรธานี หนองคาย สกลนคร ขอนแก่น กาฬสินธุ์ มหาสารคาม ร้อยเอ็ด ยโสธร อำนาจเจริญ อุบลราชธานี ศรีสะเกษ สุรินทร์ บุรีรัมย์ นครราชสีมา และชัยภูมิ อุณหภูมิต่ำสุด 23-24 องศาเซลเซียส อุณหภูมิสูงสุด 30-32 องศาเซลเซียส ลมตะวันออกเฉียงใต้ ความเร็ว 10-25 กม./ชม.
ภาคตะวันออก	เมฆมาก กับมีฝนฟ้าคะนอง ร้อยละ 70 ของพื้นที่ และมีฝนตกหนักบางแห่ง บริเวณจังหวัดนครนายก ปราจีนบุรี สระแก้ว ฉะเชิงเทรา ชลบุรี ระยอง จันทบุรี และตราด อุณหภูมิต่ำสุด 23-24 องศาเซลเซียส อุณหภูมิสูงสุด 29-32 องศาเซลเซียส ลมใต้ ความเร็ว 15-30 กม./ชม. ทะเลมีคลื่นสูงประมาณ 1 เมตร บริเวณที่มีฝนฟ้าคะนองคลื่นสูง 1-2 เมตร
ภาคใต้ฝั่งตะวันออก	มีเมฆเป็นส่วนมาก กับมีฝนฟ้าคะนอง ร้อยละ 60 ของพื้นที่ และมีฝนตกหนักบางแห่ง บริเวณจังหวัดเพชรบุรี ประจวบคีรีขันธ์ ชุมพร สุราษฎร์ธานี และนครศรีธรรมราช อุณหภูมิต่ำสุด 21-25 องศาเซลเซียส อุณหภูมิสูงสุด 30-34 องศาเซลเซียส ลมตะวันตกเฉียงใต้ ความเร็ว 15-35 กม./ชม. ทะเลมีคลื่นสูง 1-2 เมตร บริเวณที่มีฝนฟ้าคะนองคลื่นสูงประมาณ 2 เมตร
ภาคใต้ฝั่งตะวันตก	มีเมฆมาก กับมีฝนฟ้าคะนอง ร้อยละ 70 ของพื้นที่ และมีฝนตกหนักบางแห่ง บริเวณจังหวัดระนอง พังงา ภูเก็ต กระบี่ ตรัง และสตูล อุณหภูมิต่ำสุด 21-24 องศาเซลเซียส อุณหภูมิสูงสุด 31-33 องศาเซลเซียส ลมตะวันตกเฉียงใต้ ความเร็ว 20-35 กม./ชม. ทะเลมีคลื่นสูงประมาณ 2 เมตร บริเวณที่มีฝนฟ้าคะนองคลื่นสูงมากกว่า 2 เมตร
กรุงเทพมหานครและปริมณฑล	มีเมฆมาก กับมีฝนฟ้าคะนอง ร้อยละ 80 ของพื้นที่ และมีฝนตกหนักบางแห่ง อุณหภูมิต่ำสุด 23-24 องศาเซลเซียส อุณหภูมิสูงสุด 29-31 องศาเซลเซียส ลมใต้ ความเร็ว 10-25 กม./ชม.

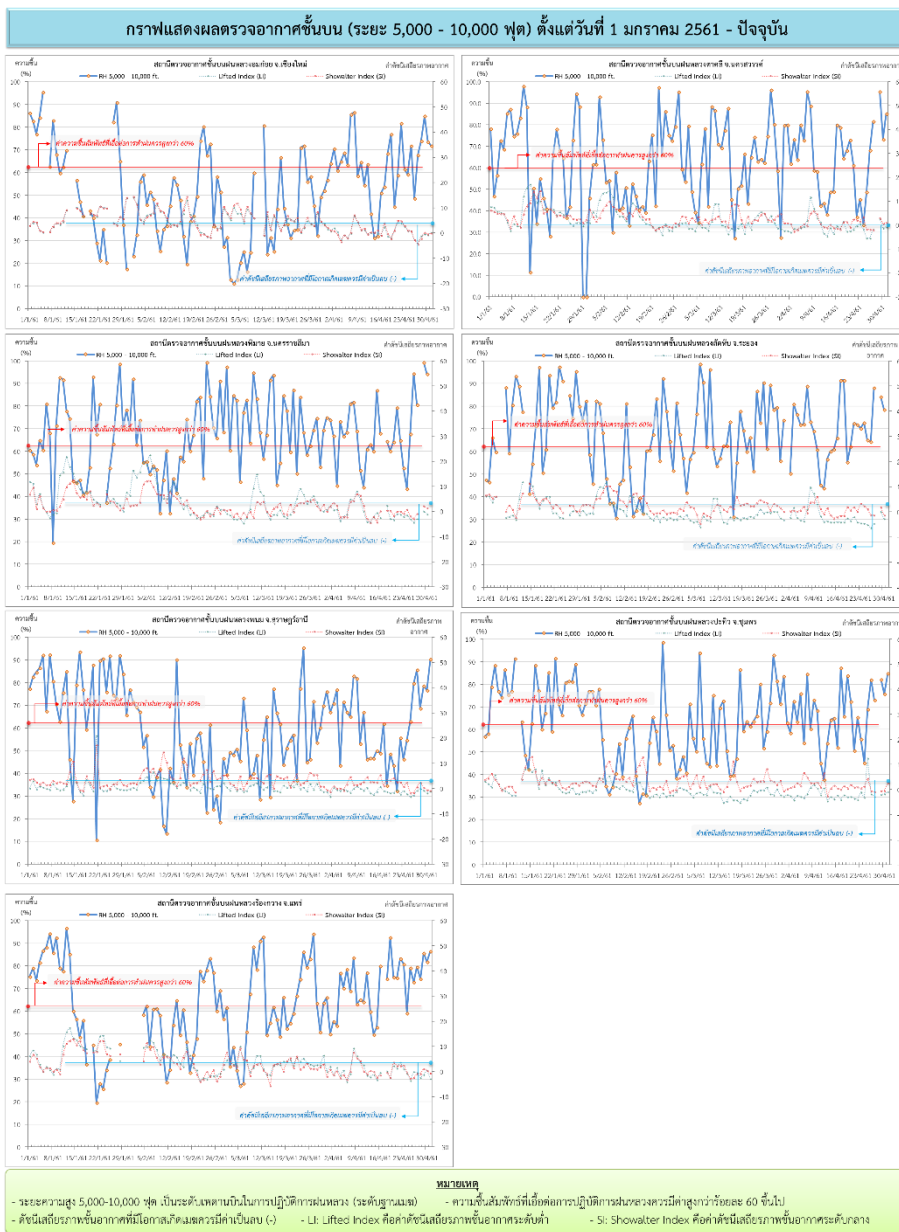
ที่มา: กรมอุตุนิยมวิทยา

๑ ข้อมูลความชื้นจากการตรวจอากาศชั้นบน (Sounding) ระยะความสูง 5,000 - 10,00 ฟุต

ภาค	สถานีตรวจอากาศ	ความชื้นสัมพัทธ์ (%)					เสถียรภาพอากาศ
		27 เม.ย.	28 เม.ย.	29 เม.ย.	30 เม.ย.	1 พ.ค.	
ภาคเหนือ	สถานีเรดาร์ฝนหลวงมก๋อย	68	74	85	74	72	เสถียรภาพ
	สถานีตรวจอากาศเคลื่อนที่ร้องกวาง	80	75	86	82	87	ไม่เสถียรภาพ
ภาคกลาง	สถานีเรดาร์ฝนหลวงตาคี	82	-	96	74	86	เสถียรภาพ
ภาคตะวันออกเฉียงเหนือ	สถานีเรดาร์ฝนหลวงพิมาย	81	-	100	95	-	ไม่มีข้อมูล
ภาคตะวันออก	สถานีเรดาร์ฝนหลวงสัตหีบ	89	-	85	79	-	ไม่มีข้อมูล
ภาคใต้	สถานีเรดาร์ฝนหลวงพนม	86	69	79	77	91	ไม่เสถียรภาพ
	สถานีตรวจอากาศเคลื่อนที่ปะทิว	74	-	83	76	85	เสถียรภาพ

หมายเหตุ : สภาพอากาศมีเสถียรภาพ(Stable) หมายถึงสภาพอากาศที่มีโอกาสน้อยหรือไม่มีโอกาสในการเกิดเมฆในแนวตั้งเพื่อพัฒนาตัวกลายเป็นกลุ่มฝน  
สภาพอากาศไม่มีเสถียรภาพ(Unstable) หมายถึงสภาพอากาศที่มีโอกาสเกิดเมฆในแนวตั้งและพัฒนาตัวเป็นกลุ่มฝนได้

๑ กราฟแสดงแนวโน้มความชื้นอากาศชั้นบนและดัชนีเสถียรภาพอากาศ (ระหว่างวันที่ 1 มกราคม – 1 พฤษภาคม 2561)



## การปฏิบัติการฝนหลวงประจำวัน

### ๑ สรุปผลปฏิบัติการฝนหลวงประจำวัน 30 เมษายน 2561

ภาค/หน่วยฯ	หน่วยปฏิบัติการ (หน่วย)	เครื่องบิน ผล./ทอ. (ลำ)	จำนวนเที่ยวบิน (เที่ยว)	จำนวนชั่วโมงบิน (ชั่วโมง)	ปริมาณการใช้สารฝนหลวง (ตัน/นัด)	จังหวัดที่มีการรายงานฝนตก (จำนวนจังหวัด/อ่างเก็บน้ำเป้าหมาย)
<b>เหนือ</b>	<b>2</b>	<b>5/1</b>	<b>0</b>	<b>0:00</b>	<b>0.00</b>	<b>-/-</b>
- เชียงใหม่	1	2/1	0	0:00	0.00	ไม่ปฏิบัติการฝนหลวง เนื่องจากติดตามสถานการณ์พื้นที่ได้รับผลกระทบจากพายุฤดูร้อน
- พิษณุโลก	1	3/-	0	0:00	0.00	ไม่ปฏิบัติการฝนหลวง เนื่องจากติดตามสถานการณ์น้ำในพื้นที่
<b>กลาง</b>	<b>2</b>	<b>6/-</b>	<b>0</b>	<b>0:00</b>	<b>0.00</b>	<b>-/-</b>
- กาญจนบุรี	1	3/-	0	0:00	0.00	ไม่ปฏิบัติการฝนหลวง เนื่องจากสภาพอากาศปิด มีกลุ่มฝนเคลื่อนเข้าปกคลุมสนามบินและมีฝนตก
- ลพบุรี	1	3/-	0	0:00	0.00	ไม่ปฏิบัติการฝนหลวง เนื่องจากสภาพอากาศปิด และมีฝนตกบริเวณรอบๆสนามบิน
<b>ตะวันออกเฉียงเหนือ</b>	<b>2</b>	<b>3/2</b>	<b>2</b>	<b>3:20</b>	<b>2.00</b>	<b>1/-</b>
- อุตรธานี	1	1/2	0	0:00	0.00	ไม่ปฏิบัติการฝนหลวง เนื่องจากช่วงเช้าสภาพอากาศปิด มีเมฆปกคลุมเต็มท้องฟ้า ช่วงบ่ายเมฆคิวมูลัสในบริเวณพื้นที่เป้าหมายไม่พัฒนาตัว
- นครราชสีมา	1	2/-	2	3:20	2.00	มีฝนตกเล็กน้อย บริเวณพื้นที่ จ.สุรินทร์ (เมืองสุรินทร์)
<b>ตะวันออก</b>	<b>1</b>	<b>3/-</b>	<b>0</b>	<b>0:00</b>	<b>0.00</b>	<b>-/-</b>
- จันทบุรี	1	3/-	0	0:00	0.00	ไม่ปฏิบัติการฝนหลวง เนื่องจากติดตามสถานการณ์น้ำในพื้นที่การเกษตร
<b>ใต้</b>	<b>2</b>	<b>3/1</b>	<b>2</b>	<b>3:20</b>	<b>1.40</b>	<b>1/1</b>
- หัวหิน	1	3/-	2	3:20	1.40	มีฝนตกเล็กน้อย บริเวณพื้นที่ จ.เพชรบุรี (หนองหญ้าปล้อง แก่งกระจาน) และพื้นที่ลุ่มรับน้ำเขื่อนแก่งกระจาน
- สงขลา	1	-/1	0	0:00	0.00	ไม่ปฏิบัติการฝนหลวง เนื่องจากสับเปลี่ยนเจ้าหน้าที่ ชุดบิน ทอ.
<b>รวม</b>	<b>9</b>	<b>20/4</b>	<b>4</b>	<b>6:40</b>	<b>3.40</b>	<b>2/1</b>

๑ สรุปผลรวมปฏิบัติการตั้งแต่เริ่มตั้งหน่วยปฏิบัติการฝนหลวง (1 มีนาคม - 30 เมษายน 2561)

ตั้งแต่เริ่มตั้งหน่วยปฏิบัติการฝนหลวง เมื่อวันที่ 1 มีนาคม - 30 เมษายน 2561 มีการขึ้นปฏิบัติการฝนหลวง จำนวน 55 วัน มีวันฝนตกจากการปฏิบัติการฝนหลวงคิดเป็นร้อยละ 94.13 ขึ้นปฏิบัติการจำนวน 855 เที่ยวบิน (1,304:05 ชั่วโมงบิน) ปริมาณการใช้สารฝนหลวง 665.78 ตัน พลุซิลเวอร์ไอโอไดต์สำหรับภารกิจปฏิบัติการฝนหลวง จำนวน 1,551 นัด จังหวัดที่มีรายงานฝนตกรวม 49 จังหวัด

ภาค - ศูนย์/หน่วยปฏิบัติการฯ	ขึ้นบิน (วัน)	ฝนตก (วัน)	จำนวน เที่ยวบิน (เที่ยว)	จำนวน ชั่วโมงบิน (ชั่วโมง)	ปริมาณ สารฝนหลวง (ตัน/Agl,CaCl <sub>2</sub> นัด (ทำฝน)/Agl นัด (ยับยั้งลูกเห็บ))	จังหวัดที่มีรายงานฝนตก (ทั้งการสังเกตด้วยสายตา/การ ตรวจวัดด้วยเรดาร์ และ เครื่องวัดน้ำฝนอัตโนมัติ)	ปริมาตร น้ำไหลลง อ่างเก็บน้ำสะสม (ล้าน ลบ.ม.)
<b>เหนือ</b>	<b>45</b>	<b>37</b>	<b>217</b>	<b>379:35</b>	<b>188.90/1551</b>	<b>27 จังหวัด</b>	<b>-</b>
- เชียงใหม่ (เปิดหน่วยฯ 1 มี.ค. 61 เป็นต้นไป)	32	29	130	204:50	131.40/694	บริเวณที่มีฝนตก ได้แก่ เชียงใหม่ ตาก น่าน พะเยาแพร่ แม่ฮ่องสอน ลำปาง ลำพูน (9 จังหวัด)	-
- พิษณุโลก (เปิดหน่วยฯ 1 มี.ค. 61 เป็นต้นไป)	37	29	87	174:45	57.50/857	บริเวณที่มีฝนตก ได้แก่ กำแพงเพชร ตาก น่าน พิจิตร พิษณุโลก เพชรบูรณ์แพร่ ลำปาง ลำพูน สุโขทัย อุตรดิตถ์ นครสวรรค์ กาฬสินธุ์ ขอนแก่น ชัยภูมิ นครพนม มหาสารคาม มุกดาหาร ร้อยเอ็ด เลย สกลนคร หนองบัวลำภู อุดรธานี (23 จังหวัด)	
<b>กลาง</b>	<b>28</b>	<b>28</b>	<b>165</b>	<b>244:10</b>	<b>120.90</b>	<b>9 จังหวัด</b>	<b>73.97</b>
- นครสวรรค์ (เปิดหน่วยฯ 1-31 มี.ค. 61)	5	5	15	26:15	12.00	บริเวณที่มีฝนตก ได้แก่ ลพบุรี อุทัยธานี (2 จังหวัด)	ศรีนครินทร์ 62.17 วชิราลงกรณ์ 11.80
- กาญจนบุรี (เปิดหน่วยฯ 6 มี.ค. 61 เป็นต้นไป)	24	24	107	155:30	74.90	บริเวณที่มีฝนตก ได้แก่ กาญจนบุรี กรุงเทพฯ นครปฐม สมุทรสาคร (4 จังหวัด)	
- ลพบุรี (เปิดหน่วยฯ 1 เม.ย. 61 เป็นต้นไป)	10	10	43	62:25	34.00	บริเวณที่มีฝนตก ได้แก่ ลพบุรี เพชรบูรณ์ นครราชสีมา สระบุรี (4 จังหวัด)	
<b>ตะวันออกเฉียงเหนือ</b>	<b>35</b>	<b>31</b>	<b>111</b>	<b>187:10</b>	<b>105.48</b>	<b>9 จังหวัด</b>	<b>1.61</b>
- ขอนแก่น (เปิดหน่วยฯ 1-31 มี.ค. 61)	13	9	28	63:30	22.00	บริเวณที่มีฝนตก ได้แก่ นครราชสีมา บุรีรัมย์ ชัยภูมิ (3 จังหวัด)	ลำตะคอง 1.61
- อุดรธานี (เปิดหน่วยฯ 1 เม.ย. 61 เป็นต้นไป)	10	9	16	22:00	18.98	บริเวณที่มีฝนตก ได้แก่ เลย นครราชสีมา หนองคาย อุดรธานี หนองบัวลำภู (5 จังหวัด)	
- นครราชสีมา (เปิดหน่วยฯ 1 เม.ย. 61 เป็นต้นไป)	21	21	67	101:40	64.50	บริเวณที่มีฝนตก ได้แก่ นครราชสีมา ชัยภูมิ บุรีรัมย์ สุรินทร์ อุบลราชธานี (5 จังหวัด)	



ภาค - ศูนย์/หน่วยปฏิบัติการฯ	ขึ้นบิน (วัน)	ฝนตก (วัน)	จำนวน เที่ยวบิน (เที่ยว)	จำนวน ชั่วโมงบิน (ชั่วโมง)	ปริมาณ สารฝนหลวง (ตัน/AgI,CaCl <sub>2</sub> น้ด (ทำฝน)/AgI น้ด (ย้บย้งลู่กเห็น))	จังหวัดที่มีรายงานฝนตก (ทั้งการสังเกตด้วยสายตา/การ ตรวจวัดด้วยเรดาร์ และ เครื่องวัดน้ำฝนอัตโนมัติ)	ปริมาณ น้ำไหลลง อ่างเก็บน้ำสะสม (ล้าน ลบ.ม.)
<b>ตะวันออก</b>	<b>42</b>	<b>38</b>	<b>199</b>	<b>282:55</b>	<b>129.20</b>	<b>5 จังหวัด</b>	<b>0.08</b>
- จันทบุรี (เปิดหน่วยฯ 1 มี.ค. 61 เป็นต้นไป)	42	38	199	282:55	129.20	บริเวณที่มีฝนตก ได้แก่ จันทบุรี สระแก้ว ฉะเชิงเทรา ชลบุรี ระยอง (5 จังหวัด)	คลองพระพุทธร 0.08
<b>ใต้</b>	<b>37</b>	<b>35</b>	<b>163</b>	<b>210:15</b>	<b>121.30</b>	<b>4 จังหวัด</b>	<b>39.07</b>
- หัวหิน (เปิดหน่วยฯ 1 มี.ค. 61 เป็นต้นไป)	33	32	155	192:10	105.30	บริเวณที่มีฝนตก ได้แก่ ประจวบคีรีขันธ์ เพชรบุรี (2 จังหวัด)	แก่งกระจาน 31.46 ปราณบุรี 7.61
- สงขลา (เปิดหน่วยฯ 1 เม.ย. 61 เป็นต้นไป)	8	6	8	18:05	16.00	บริเวณที่มีฝนตก ได้แก่ นราธิวาส สงขลา (2 จังหวัด)	

กลุ่มวิชาการปฏิบัติการฝนหลวง กองปฏิบัติการฝนหลวง กรมฝนหลวงและการบินเกษตร